

Lo nuevo en Pro Tools 6.0

Digidesign

2001 Junipero Serra Boulevard
Daly City, CA 94014-3886 USA
Tel.: 650-731-6300
Fax: 650-731-6399

Asistencia técnica (EE. UU.)

Tel.: 650-731-6100
Fax: 650-731-6384

Información del producto (EE. UU.)

Tel.: 650-731-6102
Tel.: 800-333-2137

Oficinas internacionales

Visite el sitio Web de Digidesign
si desea información de contacto

Sitio Web

www.digidesign.com



digidesign

Copyright

Guía de usuario con copyright ©2002 de Digidesign, división de Avid Technology, Inc. (en lo sucesivo denominada "Digidesign"). Reservados todos los derechos. Las leyes de derechos de propiedad intelectual prohíben la reproducción de este documento, tanto parcialmente como en su totalidad, sin previa autorización escrita de Digidesign.

DIGIDESIGN, AVID y PRO TOOLS son marcas comerciales o marcas registradas de Digidesign o Avid Technology, Inc. Las demás marcas comerciales pertenecen a sus respectivos propietarios.

Todas las características y especificaciones están sujetas a cambios sin previo aviso.

N.º de ref. 932010774-04 REV A 12/02\$


índice

Capítulo 1. Lo nuevo en Pro Tools 6.0	1
Compatibilidades	1
Resumen de las nuevas funciones	1
Interfaz del usuario y ventanas nuevas	2
Administración de archivos con DigiBase y DigiBase Pro.	4
Compatibilidad con Macintosh OS X	5
Funciones de edición	5
Funciones MIDI	7
Funciones de módulos adicionales y procesamiento	8
Mejoras de altura de pistas	9
Mejoras de Pro Tools LE.	9
Mejoras de Pro Tools TDM	10
Mejoras en el código de tiempo y la sincronización	11
Mejoras de MachineControl™	13

capítulo 1

Lo nuevo en Pro Tools 6.0

Este documento es un resumen de las funciones nuevas en Pro Tools 6.0. Esta versión de Pro Tools está diseñada para utilizarla con sistemas Pro Tools TDM y LE en Macintosh OS X v10.2.2

 Si desea información sobre las nuevas funciones de administración de archivos de DigiBase, consulte las guías de DigiBase y DigiBase Pro. Si desea información detallada sobre el resto de las funciones, consulte la Guía de referencia de Pro Tools o la guía del producto correspondiente. Puede encontrar las funciones por su nombre en el índice de la guía.

Compatibilidades

Digidesign sólo puede garantizar la compatibilidad y ofrecer servicios de asistencia para programas y equipos que haya comprobado y aprobado.

En la página Web de Digidesign (www.digidesign.com) puede encontrar una lista de compatibilidades actualizadas con los sistemas informáticos, ordenadores, sistemas operativos y dispositivos de otras empresas aprobados por Digidesign.

Resumen de las nuevas funciones

Pro Tools 6.0 contiene muchas nuevas funciones para los sistemas Pro Tools TDM y LE. Las funciones de todos los sistemas se describen en “Interfaz del usuario y ventanas nuevas” en la página 2.

Si desea información sobre las nuevas funciones específicas para sistemas Pro Tools LE, consulte “Mejoras de Pro Tools LE” en la página 9.

Si desea información sobre las nuevas funciones específicas para sistemas Pro Tools TDM, consulte “Mejoras de Pro Tools TDM” en la página 10.

Interfaz del usuario y ventanas nuevas

El diseño de la interfaz del usuario de Pro Tools se ha renovado y muchas de las ventanas de Pro Tools tienen un aspecto diferente. Resulta muy sencillo aprender a utilizar la nueva interfaz ya que mantiene los elementos más importantes y conocidos de las versiones anteriores de Pro Tools. En las siguientes ilustraciones se puede apreciar el aspecto de las nuevas ventanas Mix, Edit y Transport.

Ventana Mix

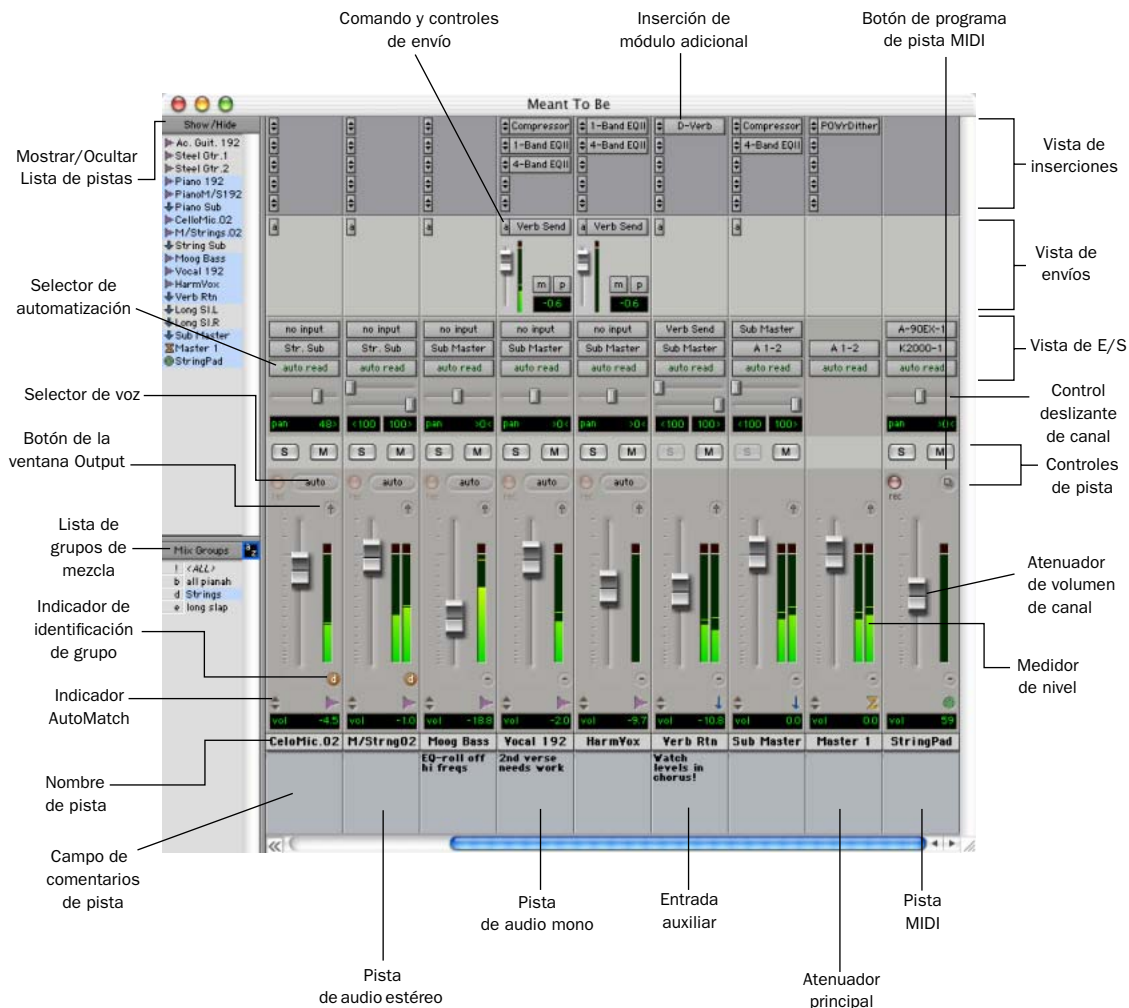


Figura 1. Ventana Mix de Pro Tools 6.0

Ventana Edit

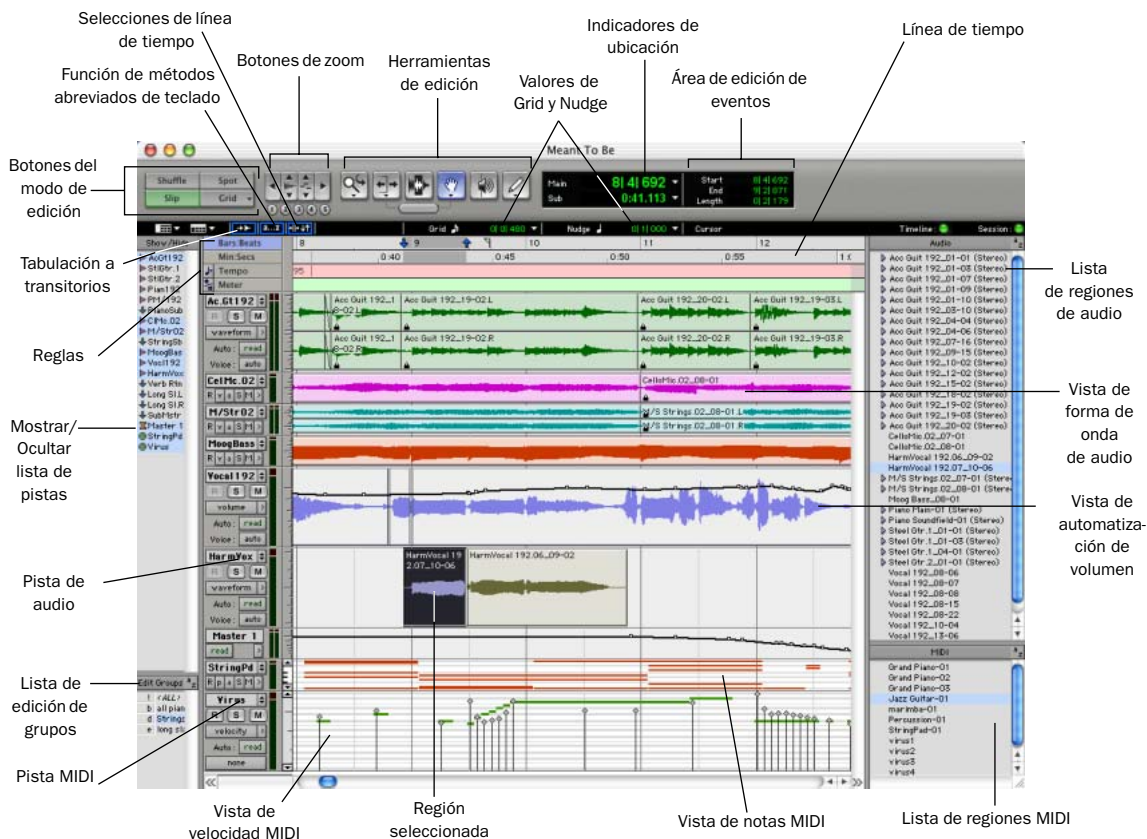
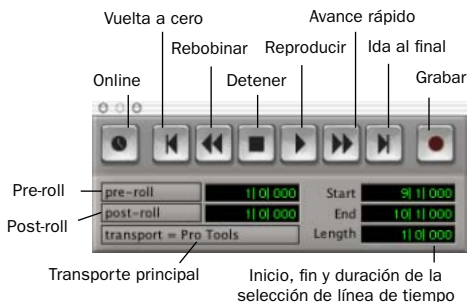


Figura 2. Ventana Edit de Pro Tools

Ventana Transport



Ventana Transport de Pro Tools 6.0

Administración de archivos con DigiBase y DigiBase Pro

DigiBase y la opción DigiBase Pro (incluida únicamente en sistemas TDM) combinan una interfaz intuitiva y de práctica navegación con una base de datos integrada, optimizadas para la gestión de datos y medios del sistema Pro Tools. Los navegadores de DigiBase ofrecen un amplio conjunto de herramientas de bases de datos para buscar, organizar e importar archivos de audio, de sesión, OMF y de otro tipo. Puede abrir y organizar varios navegadores, así como personalizar la configuración de la visualización para optimizar su entorno de trabajo.

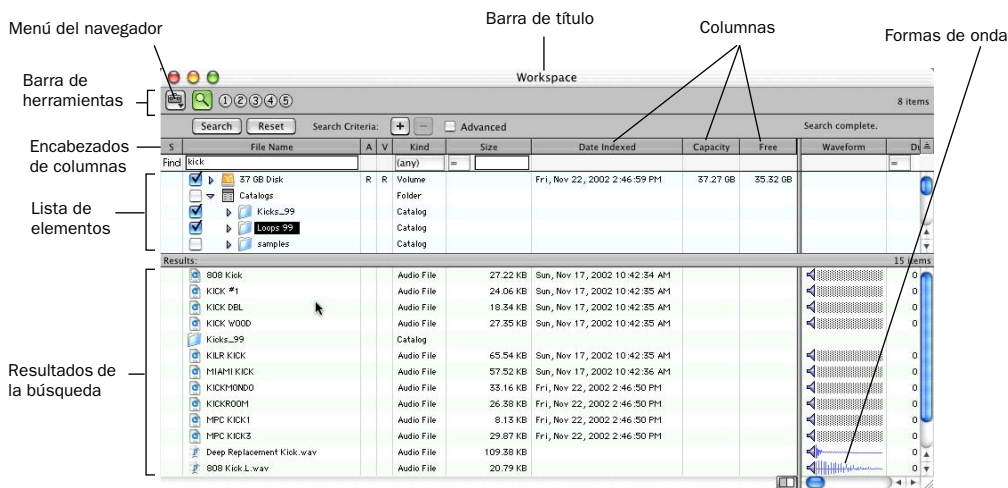


Figura 3. Navegador de espacio de trabajo de DigiBase con las herramientas de búsqueda y los resultados

DigiBase

DigiBase añade las siguientes funciones a los sistemas Pro Tools:

- Ver, buscar, reproducir e importar datos (archivos de sonido y de vídeo, regiones y muestras), sesiones y otra información.
- Administrar la copia de archivos y otras tareas en segundo plano.
- Encontrar archivos perdidos.
- Arrastrar y soltar elementos de navegadores directamente a la línea de tiempo o a la lista de regiones de la sesión de Pro Tools activa.

DigiBase Pro

DigiBase Pro (sólo para sistemas TDM) añade las siguientes funciones:

- Crear y compartir catálogos personalizados que hacen referencia a archivos almacenados en cualquier ubicación.
- Buscar en cualquier combinación de metadatos de archivo.
- Ver, buscar y emplazar archivos de volúmenes offline.

Navegadores

Hay tres tipos de navegadores en todos los sistemas Pro Tools: navegadores de volúmenes, el navegador de espacio de trabajo y el navegador de proyectos.

Cada navegador está diseñado para desempeñar diferentes tareas de administración de archivos:

Navegador de espacio de trabajo Contiene herramientas para desempeñar las tareas de administración de archivos que normalmente se llevan a cabo en el Finder de Mac o en el Explorador de Windows. Por ejemplo, encontrar, copiar y eliminar archivos o crear carpetas. El navegador de espacio de trabajo es el punto de partida para la configuración y el uso de DigiBase.

Navegadores de volúmenes Permiten gestionar archivos y crear bases de datos de unidades locales y de red (si están disponibles). En sesiones, puede utilizar navegadores de volúmenes para gestionar archivos de unidades locales y de red.

Navegador de proyectos Contiene herramientas para buscar y administrar archivos a los que se hace referencia en la sesión abierta, al margen de la unidad en la que estén almacenados.

Catálogos (sólo sistemas TDM) Permiten crear instantáneas (alias) de volúmenes, carpetas y archivos como catálogos. Los catálogos son bases de datos personalizadas que crea el usuario y que pueden incluir mucha información tanto de elementos almacenados en unidades conectadas (online) como en unidades sin conexión (offline). Diferentes usuarios y sistemas pueden compartir archivos de catálogos.

Ventana Task

En la ventana Task pueden verse y pausarse las tareas de Pro Tools que se están ejecutando en segundo plano, como conversiones, copias o creaciones de vínculos de archivos.

Compatibilidad con Macintosh OS X

(Macintosh OS X v 10.2.2)

Pro Tools para Mac OS X v 10.2.2 tiene un mayor rendimiento, es compatible con ordenadores Macintosh G4 de procesador dual y aprovecha la estabilidad del entorno operativo OS X basado en Unix.

Funciones de edición

Modo Relative Grid

Es una nueva función para editar regiones de audio y MIDI que no están alineadas con la cuadrícula.

En el modo de cuadrícula estándar (Absolute), al desplazar una región, se alinea su inicio con los límites de cuadrícula. Por ejemplo, si un punto de inicio de región queda entre tiempos y la cuadrícula se ha configurado en negras, arrastrar la región alineará su punto de inicio con la negra más próxima (el valor de Grid absoluto).

En el modo Relative Grid, si un punto de inicio de región queda entre tiempos y la cuadrícula se ha configurado en negras, al arrastrar, se mantendrá la posición relativa de la región en el tiempo más próximo.

Modo Suspend Grid

Ahora es posible anular la cuadrícula y pasar al modo Slip manteniendo pulsada la tecla Comando al recortar regiones de MIDI o audio.

Herramienta de selección

La herramienta de selección permite seleccionar tanto horizontal como verticalmente, lo que permite realizar una selección que abarque diferentes pistas con sólo hacer clic y arrastrar.

Plantillas DigiGroove

Beat Detective (sólo para sistemas TDM) permite que los matices de temporización afinados de una ejecución rítmica se extraigan y se guarden como una plantilla de estilo, denominada DigiGroove.

Las plantillas de estilo se emplean para transferir el aire de una ejecución determinada a:

- Regiones de audio seleccionadas mediante Groove Conform en Beat Detective. (Sólo en sistemas TDM.)
- Regiones de datos MIDI seleccionadas mediante Groove Quantize. (Todos los sistemas Pro Tools.)

Las plantillas DigiGroove pueden guardarse en el Portapapeles de estilos o en el disco duro. Para más información, véase “Plantillas DigiGroove” en la página 10.

Groove Quantize

Groove Quantize es una nueva función de edición MIDI para Pro Tools TDM y LE. Groove Quantize permite:

- ◆ Ajustar MIDI a DigiGrooves, lo que transfiere los matices rítmicos de sonido audio a pistas MIDI.
- ◆ Capturar y aplicar dinámicas de una pista de audio a una pista MIDI como datos de velocidad.



Ventana Groove Quantize

El comando Groove Quantize ajusta las posiciones y duraciones de notas MIDI según una plantilla DigiGroove en lugar de una cuadrilla de cuantificación estricta.

Las plantillas DigiGroove extraen el aire rítmico propio de una ejecución grabada a fin de que se puedan aplicar a una secuencia MIDI.

Se pueden generar plantillas DigiGroove con Beat Detective (sólo en los sistemas TDM).

Localización del cursor de reproducción

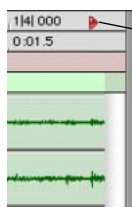
(sólo en Pro Tools 6.0)

Una de las novedades de Pro Tools 6.0 es el localizador del cursor de reproducción que permite ubicar el cursor de reproducción cuando no aparece en pantalla.

Por ejemplo, si la opción de desplazamiento de página se ha configurado en No Auto-Scrolling, el cursor de reproducción saldrá de la pantalla después que se ha reproducido la región visible en la ventana Edit.

Si el cursor de reproducción se encuentra *más allá* del área visible en la ventana Edit, el localizador se mostrará en el extremo *derecho* de la regla de base de tiempo principal. Si el cursor de reproducción se encuentra *antes* del área visible en la ventana Edit, el localizador se mostrará en el extremo *izquierdo* de la regla de base de tiempo principal.

Al hacer clic en el localizador del cursor de reproducción, el área visible de la ventana Edit se desplazará hasta la región en la que se encuentre el cursor.



Localizador del cursor de reproducción

Localizador del cursor de reproducción

El localizador del cursor de reproducción es de color rojo cuando una de las pistas está activa para grabar y azul cuando ninguna pista está activa para grabar.

Para localizar el cursor de reproducción cuando no se ve en pantalla:

- En la regla de base de tiempo principal, haga clic en el localizador del cursor de reproducción.

El área visible de la ventana Edit se desplazará hasta la región en que se encuentre el cursor de reproducción.

Funciones MIDI

Pro Tools 6.0 proporciona las siguientes funciones MIDI nuevas.

Nuevos servicios MIDI

Los servicios MIDI de Pro Tools permiten configurar las opciones de enrutación y asignación de MIDI, gestionar parches y nombres, así como aprovechar los nuevos servicios CoreMIDI para OS X v 10.2.2.

Más pistas MIDI

Ahora, las sesiones de Pro Tools pueden contener hasta 256 pistas MIDI.

Funciones Flatten y Restore Performance para MIDI

Los nuevos comandos Flatten y Restore Performance permiten bloquear el estado actual de las notas MIDI seleccionadas (Flatten) o restaurar las notas MIDI originales seleccionadas (Restore).

Registro de tiempo MIDI

Al utilizar E/S de MIDI Digidesign y otras interfaces admitidas con función de registro de tiempo, podrá controlar el tiempo MIDI con una precisión de menos de un milisegundo.

Herramienta de recorte

Ahora, es posible recortar la duración de notas MIDI con la herramienta de recorte cuando una pista MIDI está en vista de velocidad.

Herramienta de líneas

Ahora, es posible dibujar y recortar notas MIDI y datos de controlador con la herramienta de líneas.

Ventanas MIDI

Los cuadros de diálogo Operations, Tempo y Meter de MIDI son ahora ventanas flotantes.

Entradas de MIDI virtual de Pro Tools (sólo en Pro Tools 6.0)

Ahora, Pro Tools cuenta con cuatro entradas MIDI virtuales, denominadas Pro Tools Inputs y capaces de recibir información MIDI de otras aplicaciones compatibles (como Ableton Live).

Para grabar datos MIDI con entradas Pro Tools:

- 1 En Pro Tools, active la opción Pro Tools Inputs (1-4) en MIDI > Input Devices.
- 2 Cree una pista MIDI, actívela para grabar y seleccione una de las cuatro entradas Pro Tools (1-4) en el selector de entrada de pista.
- 3 En la otra aplicación MIDI, seleccione una de las cuatro entradas Pro Tools (1-4) para la salida MIDI (consulte la documentación del programa si necesita más información).



MIDI Patchbay es útil para dirigir MIDI entre aplicaciones que admiten entradas MIDI virtuales (por ejemplo, Pro Tools) y aplicaciones que no las admiten (por ejemplo, Reason). Para más información, visite <http://pete.yandell.com/software>.

Funciones de módulos adicionales y procesamiento

Ahora, todos los módulos adicionales de Digidesign están protegidos contra copia con la clave de hardware iLok USB. Consulte la guía *Módulos adicionales DigiRack* si desea más información sobre la instalación del programa y la protección contra copia.

Cómo insertar módulos adicionales durante la reproducción

Con Pro Tools 6.0, pueden insertarse y eliminarse módulos adicionales “sobre la marcha” durante la reproducción en los sistemas Pro Tools|HD y Pro Tools|24 MIX. (Pro Tools LE 5.1 y las versiones posteriores ya admiten la inserción y eliminación de módulos adicionales RTAS durante la reproducción.) Existen las siguientes limitaciones al insertar módulos adicionales sobre la marcha:

- No es posible insertar o eliminar módulos adicionales durante la grabación.
- Un módulo adicional no se puede arrastrar o copiar a una ubicación de inserción distinta durante la reproducción o grabación.
- Los módulos adicionales que modifican el formato de una pista (un módulo adicional mono a estéreo, por ejemplo) no se pueden insertar o eliminar durante la reproducción.
- No se puede sustituir un módulo adicional por otro de un formato diferente. (Por ejemplo, un módulo adicional TDM no se puede sustituir por uno RTAS.)
- Los módulos adicionales que contienen automatización no se pueden eliminar durante la reproducción.
- La entrada de cadenas laterales no se puede crear durante la reproducción.
- Se debe detener la reproducción cuando se active la automatización de los parámetros de un módulo adicional.

Nuevo módulo adicional DigiRack Click

Ahora, Pro Tools cuenta con un generador de clics integrado, el módulo adicional DigiRack Click, disponible en formato RTAS y TDM. Este módulo incluye clics predefinidos con diferentes sonidos. Admite sonidos de clic acentuados y normales, y permite ajustar el volumen independiente de cada uno de ellos. La salida de clic está integrada directamente en Pro Tools (mediante el protocolo DirectMIDI de Digidesign), con lo que se evitan los retrasos MIDI.

Nuevos módulos adicionales DigiRack

Los siguientes módulos adicionales de Digidesign están incluidos en Pro Tools como parte del conjunto de módulos DigiRack.

- Ahora, los módulos adicionales D-fx de Digidesign son DigiRack Chorus, Flanger, Multi-Tap Delay y Ping-Pong Delay.
- El módulo adicional de Digidesign DPP-1, que permite modificar la afinación y corregir el tono, ahora se llama DigiRack Pitch.
- D-fx D-Verb, que permite procesar reverberaciones en tiempo no real, ahora se llama D-Verb AudioSuite.

Mejoras de altura de pistas

Pro Tools 6.0 proporciona las siguientes funciones de altura de pistas nuevas.

Modificación de la altura de pistas con las teclas de flecha

Ahora se puede modificar la altura de las pistas con las teclas Flecha arriba y Flecha abajo.

Para aumentar o reducir la altura de la pista o pistas seleccionadas:

- 1 Coloque el cursor de edición en la pista.
- 2 Pulse Control + Flecha arriba para aumentar la altura de la pista o Control + Flecha abajo para reducirla.

Zoom Toggle Track Height

La nueva preferencia Zoom Toggle track height permite especificar una altura de pista predeterminada al usar Control + Menos para alternar entre la vista de forma de onda y la de volumen en pistas de audio, o alternar entre la vista de notas y la de regiones en pistas MIDI.

Mejoras de Pro Tools LE

Se han añadido las siguientes funciones a Pro Tools LE.

32 pistas de voz Ahora, Pro Tools LE en Digi 001, Mbox y Toolbox admite hasta 32 pistas de voz por sesión.

Mayor número de pistas Las sesiones de Pro Tools LE pueden contener hasta 128 pistas de audio (con un máximo de 32 pistas de voz), 128 pistas de entrada auxiliares, 64 pistas de atenuador principal y 256 pistas MIDI.

Pistas inactivas Ahora, Pro Tools LE admite pistas inactivas para la gestión de voz, pistas y DSP. Al abrir una sesión con una cantidad de pistas que exceda el máximo de 32 pistas de voz, las pistas excedentes se abrirán como inactivas (en versiones anteriores de Pro Tools LE, las pistas excedentes se eliminaban).

Herramienta de recorte Time Ahora, Pro Tools LE es compatible con la herramienta de recorte Time que permite arrastrar el inicio o el final de una región para expandir o contraer su duración.

Función de métodos abreviados de teclado Ahora, Pro Tools LE admite la función de métodos abreviados de teclado que permite usar un amplio número de métodos abreviados de una tecla del teclado alfanumérico para la edición y reproducción.

Reproducción de QuickTime DV Ahora, Pro Tools LE cuenta con una opción para reproducir QuickTime DV mediante Firewire.

Mejoras de Pro Tools TDM

Las siguientes funciones están disponibles solamente en Pro Tools|HD, Pro Tools|24 MIX y Pro Tools|24.

Nuevas funciones de Beat Detective

Se han añadido las siguientes funciones a Beat Detective.

Plantillas DigiGroove

Con Pro Tools 6.0, Beat Detective puede extraer y crear plantillas de estilo, denominadas DigiGrooves, a partir de una selección de audio. Las plantillas DigiGroove se usan para aplicar el estilo o el aire del pasaje capturado a otras selecciones de audio mediante Groove Conform o datos MIDI mediante Groove Quantize.

Las plantillas de estilo consisten en “asignaciones de cuantificación” que se derivan de ejecuciones musicales reales. El carácter rítmico de cada ejecución se analiza y almacena como una plantilla de estilo. Beat Detective analiza las crestas de transitorio de una selección de audio en función de un umbral definido y asigna relaciones rítmicas a una plantilla de 960 partes por negra (ppq).

Al crear plantillas DigiGroove, Beat Detective también analiza la dinámica de una ejecución. Los acentos y los niveles de cresta se incorporan a la plantilla de estilo como datos de velocidad, lo cual se puede aplicar para cambiar la dinámica de las pistas MIDI. Beat Detective convierte a velocidad MIDI la amplitud, a partir de una escala lineal.

Las plantillas DigiGroove tienen una duración ilimitada y se pueden aplicar a cualquier número de compases. Por lo general, las plantillas DigiGroove se aplican a selecciones con el mismo medidor y la misma duración. De todos modos, también pueden aplicarse a diferentes medidores, por ejemplo, una plantilla en 6/8 puede aplicarse a una selección en 4/4.

Funciones de Beat Detective adicionales

Además de las plantillas DigiGroove, otras funciones de Beat Detective mejoran la asignación de tiempo y facilitan el uso de Beat Device en diferentes pistas. Las funciones y mejoras son:

- Detección de activación mejorada mediante extrapolación automática
- Mejoras del modo Collection (adición de activadores únicos)
- Funciones de desplazamiento hasta el siguiente activador y mejoras de zoom en la edición de Beat Detective

Opciones de importación de sesión mejoradas

Ahora, Pro Tools TDM incluye un comando de importación de datos de sesión. Este comando permite importar pistas completas o listas de reproducción específicas (audio, automatización, entrada auxiliar) y dirigir las asignaciones de pistas.

La posibilidad de filtrar datos de sesiones importadas facilita el uso de material de sesiones anteriores en el mismo equipo.

En el cuadro de diálogo Import Session Data, puede:

- Mantener las asignaciones de dirección de la sesión y añadir datos de audio (como si se cambiase un rollo de cinta en un sistema convencional).
- Mantener el audio de la sesión e importar sólo la dirección de otra sesión.
- Importar una sesión completa.

Durante el proceso de importación, tiene un control total de cada pista para determinar qué datos se importan. Por ejemplo, puede determinar si el audio importado debe añadirse como una nueva pista, superponerse a una pista existente o añadirse sólo a la lista de regiones de audio.



DigiBase y DigiBase Pro permiten importar datos y sesiones (pistas) arrastrando elementos de los navegadores a la línea de tiempo de la sesión abierta. Al hacerlo, aparecerá el cuadro de diálogo Import Session Data que permite configurar opciones de importación de pistas.

Mejoras en el código de tiempo y la sincronización

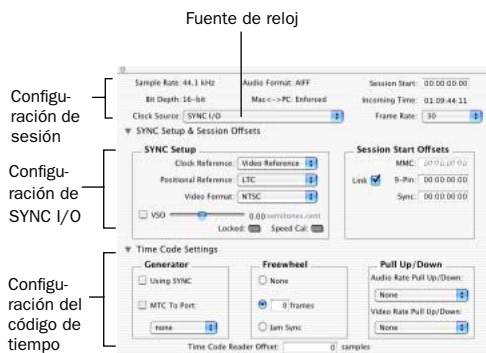
(Sólo en sistemas TDM)

Nueva ventana Session Setup

La ventana Session Setup tiene un nuevo diseño para la especificación de diferentes parámetros de sincronización, como el código de tiempo y la configuración SYNC I/O o las opciones USD.

El nuevo diseño consta de tres áreas principales:

- ◆ Las opciones de configuración de sesiones estándar se encuentran en la parte superior de la ventana.
- ◆ Las opciones de desfase de sincronización y sesiones se encuentran en el área central.
- ◆ Las opciones de código de tiempo adicionales se encuentran en la zona inferior.



Ventana Session Setup, vista completa

Las áreas de desfase de sincronización y sesiones, y de configuración del código de tiempo de esta ventana pueden mostrarse y ocultarse haciendo clic en el icono de triángulo correspondiente.

Redefinir posición actual del código de tiempo

El nuevo comando de redefinición de la posición actual del código de tiempo (ubicado en el menú Edit) permite redefinir el tiempo de inicio de la sesión.

Si crea un punto de inserción (o selección) e introduce una nueva posición de código de tiempo para la ubicación, el tiempo de inicio se volverá a calcular según la posición del nuevo código de tiempo relativo.

Por ejemplo, inserte un punto de inserción en 01:02:04:11, seleccione Edit > Redefine Current Time Code Position e introduzca 01:00:08:00 (en el campo Desired Time Field) para que corresponda con la primera imagen de fotografía.

De este modo, se ajustará el tiempo de inicio de la sesión para que la ubicación del punto de inserción sea 01:00:08:00 y el tiempo de inicio de la sesión será proporcionalmente anterior (según la ubicación actual del punto de inserción).

Desfases del código de tiempo de inicio de sesión

Para compensar los desfases de código de tiempo (como los pequeños desfases que se producen al corregir el color de un vídeo en cinta o los grandes desfases que pueden producirse al utilizar la misma sesión básica para transferir varias versiones del mismo anuncio televisivo), ahora, Pro Tools ofrece tres desfases de inicio de sesión (configuraciones de desfase de código de tiempo) diferentes. Los desfases pueden establecerse independientemente o vincularse marcando la casilla Link.

Opciones de desfase de inicio de sesión:

MMC – MIDI Machine Control

9-Pin – Control de equipo de serie

Sync – El periférico de sincronización que se utilice, como SYNC I/O, USD (Universal Slave Driver), o MTC de interfaces MIDI.

Visualización del desfase y código de tiempo

El indicador de código de tiempo de SYNC I/O (y USD) continuará mostrando el código de tiempo real, al margen de cualquier desfase de inicio de sesión aplicado en Pro Tools.

Mejoras de MachineControl™

(Sólo en sistemas TDM)

Las siguientes mejoras están disponibles para sistemas Pro Tools con el software Digidesign Machine Control Option instalado.

Mejoras del Modo remoto de emulación de platina de 9 patillas

Al usar la opción MachineControl en el modo remoto de emulación de platina de 9 patillas Pro Tools puede generar código de tiempo o seguir el LTC.

Generar código de tiempo

Pro Tools con MachineControl y la opción SYNC I/O puede generar código de tiempo alineado con los bordes de los cuadros a una velocidad de reproducción de 1x en el modo remoto de emulación de 9 patillas.

Seguir LTC

En el modo remoto de emulación de platina de 9 patillas, un dispositivo maestro configura la activación de pistas y funciones de transporte de Pro Tools. En el modo remoto de emulación de platina de 9 patillas estándar, Pro Tools desempeña la función de dispositivo de código de tiempo maestro a la vez que responde a comandos de activación de pistas y funciones de transporte de 9 patillas.

Cuando se activa la opción de seguimiento de LTC, Pro Tools continúa respondiendo a los comandos de activación de pistas y grabación de 9 patillas, pero sigue el LTC entrante en lugar de ser el dispositivo de código de tiempo maestro.

Al configurar las opciones para que Pro Tools siga la fuente LTC en lugar de que el dispositivo siga el código de tiempo de Pro Tools, se evita que Pro Tools se bloquee constantemente al utilizar dispositivos maestros impredecibles.

Preferencias de MachineControl

La opción de omisión de activación de pistas (Ignore Track Arming) se ha movido a la ficha Operations del cuadro de diálogo de preferencias (Setups > Preferences). En versiones anteriores, esta opción se encontraba en la ficha Machine Control del cuadro de diálogo Peripherals.

Mejoras de activación de pistas

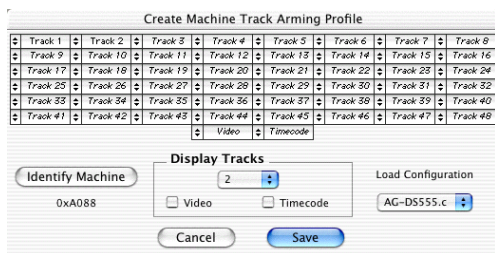
Machine Control proporciona las siguientes funciones de activación de pistas de Pro Tools.

Creación de perfiles de activación de pistas

La nueva ventana de creación de perfiles de activación de pistas (Create Track Arming Profile) cuenta con un gran número de opciones de activación de pistas de Pro Tools.

Use el cuadro de diálogo Create Track Arming Profile para crear y personalizar activaciones y asignaciones de pistas y guardar configuraciones de cualquier dispositivo que admita 9 patillas como archivos de perfil de activación de pistas.

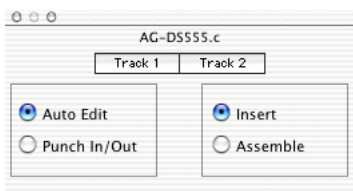
Los perfiles guardados pueden importarse en otras sesiones para modificar la configuración de activación de pistas según sea necesario.



Creación de perfiles de activación de pistas

Ventana Track Arming mejorada

La ventana Track Arming permite configurar la activación de pistas durante una sesión con los ajustes apropiados para el perfil de activación de pistas que se esté usando. Puede incluir la activación de pistas de código de tiempo o de vídeo en dispositivos con perfiles personalizados.



Activación de pistas



La opción de omisión de activación de pistas (*Ignore Track Arming*) se ha movido a la ficha *Operations* del cuadro de diálogo de preferencias.